

BİR ROTARY EL KİTABI

# GLOBAL OUTLOOK

ROTARYENLERİN **ROTARY VAKFI FONLAMA MODELİ** EL KİTABI



COPYRIGHT © 2015 BY ROTARY INTERNATIONAL. TÜM HAKKI MAHFUZDUR.

# VAKFIMIZIN FONLAMA MODELİ

**R**otary Vakfı geleneksel olarak harcamalarını yatırımlarından elde ettiği gelirlerle ödemiştir. Finansal piyasalara çok bağımlı olduğumuz için, piyasaların kötü gelişmesi durumunda harcamalarımızı sadece yatırım gelirlerimiz karşılayamamaktadır. Geçmişte bu gibi durumlarda, Vakıf Dünya Fonundan borçlanmış, piyasalarda durum iyileşince bunu geri ödemiştir.

Vakfımızın gelecekte yeterli ve güvenilir kaynaklara sahip olmasını garantiye almak için, Mütevelli Heyeti 1 Temmuz 2015'ten geçerli olacak bir fonlama modelini kabul etti. Yapılan değişiklikler oldukça küçük ama ilerdeki yıllarda vakfın geniş ölçekli sürdürülebilir projeleri destekleme imkânını yaratacak.

Detayları öğrenmek için okumaya devam edin.



# MODEL NASIL ÇALIŞIYOR

**V**akfın temel fonlama modeli değişmiyor. Yıllık fon-PAYLAŞIM katkıları üç yıllık olarak yatırılacak ve getirinin yüzde 50'si Bölgeye Ayrılan Fonlara (DDF), yüzde 50'si de Dünya Fonuna aktarılacak. (Dünya Fonu tüm bölgeler için yapılan bağış ve programlara destek olmakta.) Yatırılan fonların getirisi, fon yaratma ve genel yönetim giderleri de dahil olmak üzere operasyonel harcamaları karşılamaya devam edecek. Daimi Fon'un (Endowment Fund) getirisinin bir kısmı da işletme giderleri için kullanılacak. Mevcut modelimizde yapılan değişiklik, gelirimizde farklılaşma yaratarak harcamalarımızı karşılamada finansal piyasalar olan bağımlılığımızı azaltacak.

## NE DEĞİŞİYOR

### YILLIK FON KATKILARININ YÜZDE 5'İ

Yatırım gelirlerinin işletme harcamalarını karşılayamadığı ve işletme rezervlerini tam olarak fonladığı yıllarda, Vakıf Yıllık Fon katılarının yüzde 5'ini kullanarak açığı kapatacak. Para Dünya Fonu için ayrılmış olan kısımdan gelecek; **Bölgeye Ayrılan Fonlar (DDF) etkilenmeyecek.**

Örnek vermek gerekirse: Şayet Yıllık Fon PAYLAŞIMINA 100\$ katkı yaparsanız, 50\$ Bölgeye Ayrılan Fonlara (DDF), 50\$'da Dünya Fonuna gidiyor. Katkının yüzde 5'i, yani 5\$, sadece gerektiği zaman işletme harcamaları ve işletme rezervlerini fonlamak için kullanılacak. 5\$'ın kullanıldığı yıllarda, 50\$ DDF'de kalacak, 45\$ Dünya Fonuna gidecek, 5\$ ise işletme giderleri için kullanılacak ve zaman içinde geri ödenecek. Yatırımlardan elde edilen gelir işletme giderleri ve işletme rezervlerini fonlama için yettiği takdirde, 50\$'ın tamamı Dünya Fonunda kalacak.

### KÜRESEL BAĞIŞLAR NAKİT KATKILARININ YÜZDE 5'İ

Küresel bağışları destek için yapılan nakit katkılar, Yıllık Fon katkılarında daha fazla işleme tabi tutulmakta. Küresel bağışların genel olarak nakit katkıda bulunan birden fazla sponsoru bulunmakta ve katılan kulüpler farklı ülkelerden oldukları için para birimlerinin dönüştürülmesi gerekmektedir. Bazı kulüpler katkı olarak tek bir ödeme yapmakta, bazıları da kulüp üyelerinden çok sayıda ödeme almakta. Bunun sonucu olarak, kayıt tutma, takip etme ve bağış yapanların takdir edilmeleri prosesi karmaşık olmakta. Bu arada, katkılar uzun süre elde tutulmadığı için, nakit işlemleri masraflarını karşılayacak süre boyunca yatırım olarak kullanılamamaktadır. Güncellenmiş yeni fonlama modelinde, kulüpler ve bölgeler global bağışlara yaptıkları nakit katkıların üzerine, bu bağışların işleme koymak için yapılan harcamaları karşılamak amacıyla yüzde 5 oranında ilave para yatıracaklardır.



## TEMMUZ'DA NE DEĞİŞECEK?

Yıllık Fona yapılan katkılarının yüzde 5'i işletme harcamaları Vakıf işletme rezervleri için ayrılacak. Bu fonlar ancak net yatırım gelirlerinin işletme giderlerini karşılayamaması durumunda kullanılacak. Geçmiş yıllarda Vakıf mütevellileri yatırım gelirleri işletme giderlerini karşılamadığı zaman Dünya Fonunu kullanmışlardı. Yüzde 5 oranı, bir yıl içinde Dünya Fonundan kullanılacak rakamı sınırlandırmakta.

Sponsorlar global bağışlara nakit katkılarının üzerine yüzde 5 ekleyecekler. Bu para işlemlerin prosesi için kullanılacak.

**NEDEN?** Bu değişiklikleri uygulayarak, Vakıf, fonlarının kaynaklarını çeşitlendirmiş olacak ve net yatırım getirisine olan bağımlılığını azaltacaktır.

# SIKÇA SORULAN SUALLER

### Yapılan değişiklik Vakfın geçmişte operasyonlarını fonlama yönteminden çok mu farklı?

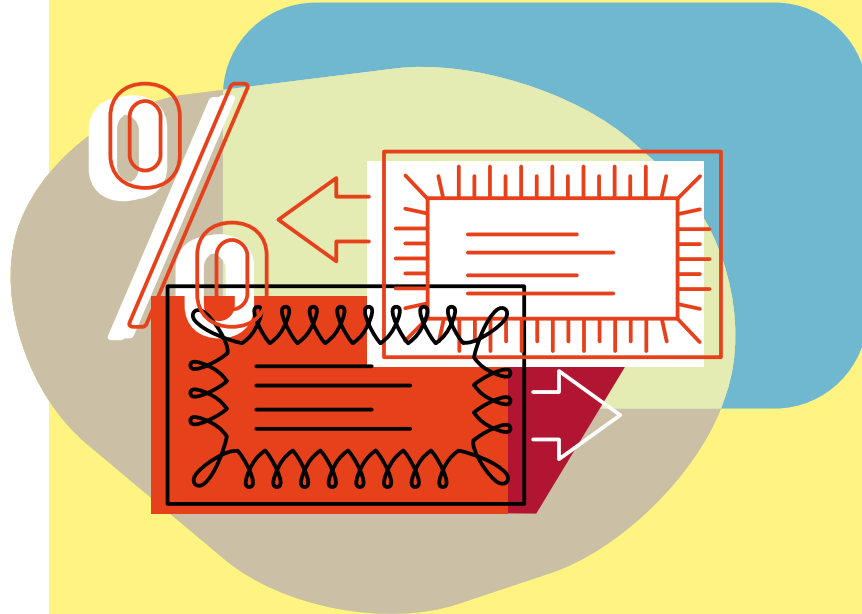
Hayır. Yapılan değişiklikler eski uygulamalardan çok farklı değil. Belki en önemlisi de Bölgeye Ayrılan Fonlar ile ilgili hiç bir değişiklik yapılmamış olması.

### İşletme rezervinin tamamını fonlamak ne anlama geliyor?

Vakfın üç yıllık operasyonel giderlerini karşılayacak bir rezervi olması gerekiyor. 2014-15'de yatırımların getirisi iyi olduğu için halen rezervin tamamı fonlanmış durumda.

### Küresel bağışların fonlanması nasıl etkilenecek?

Değişiklik, küresel bağışları fonlayan nakit katkılar ile ilgili olarak işleme maliyetini karşılamak üzere ilave yüzde 5 katkı gerektiriyor. Küresel bağışlar fonu sayfasında on-line müracaatlarda sistem değişikliği yapıldığında projenin toplam fon ihtiyacının içinde eklenen yüzde 5 de gözükecek.



## Küresel bağışlar için nakit katkı yapıldıysa, sponsorlar Vakfa ayrıca yüzde 5 ödeme mi yapacaklar?

Evet. Yüzde 5 de dahil olmak üzere tüm nakit gelmediği sürece bağış fonu gerçekleşmeyecek. Ancak, nakit katkı Vakıf yerine direkt olarak projenin banka hesabına gönderilirse yüzde 5 eklemek gerekmeyecek zira Vakıf herhangi bir proses için masraf yapmayacak. Bunun yanı sıra bölgeye ayrılan fonların kullanılması durumunda da ek yüzde 5 ödenmeyecek. Bağışın sponsorları online müracaat sayfasındaki hesaplama aletini kullanarak projeleri için en uygun olan rakamı seçebilecekler.

## Küresel bağışlara yapılan nakit katkılar ile ilgili olarak Vakıf puanı nasıl hesaplanacak? Toplam rakam mı dikkate alınacak yoksa yüzde 5 bu rakamdan düşülerek mi hesaplanacak?

Paul Harris Dostu tanımlama puanları nakit katkının tamamı üzerinden hesaplanacak. Uygulamada vergi varsa, vergi makbuzları karşılığı da nakit katkının tamamının içinde kabul edilecek.

## Önde gelen hayır kurumu itibarımız etkilenecek mi?

Katkıların idaresi konusunda, bir çok bağımsız derecelendirme kuruluşu, Rotary Vakfını en üst seviyede değerlendirmektedir. Geçtiğimiz Ekim ayında, Charity Navigator verilebilecek en üst derece olan 4 yıldızla bizi ödüllendirdi. Kâr amacı gütmeyen kurumlar hakkında bilgi veren kuruluşların önde gelen üç tanesi – BBB Wise Giving Alliance, Charity Navigator ve Guide Star – kurumların etkisini daha iyi yansıtacak bir derecelendirme modeli uygulamaya başladılar. Genel giderlerin makul bir seviyede tutulmasına önem verilmeye devam edilirken, eğitim, planlama, değerlendirme, dahili sistemler ve operasyonlara yapılan yatırımların da kritik olarak değerlendirilmesi yeni derecelendirme sisteminde yer aldı. Bu konudaki ortak açıklamayı [www.overheadmyth.com](http://www.overheadmyth.com) adresinden okuyabilirsiniz. Devam ettirdiğimiz şeffaflık, iyi yönetim ve programlarımızın sürdürülebilir olması ve etkileri sayesinde, seçkin ve güvenilir bir yardım kuruluşu olmayı vâm ettireceğiz.

## 1 TEMMUZ 2015'TEN SONRA İŞLETME HARCAMALARI İÇİN GEREKLİ FON KAYNAKLARI NE OLACAK?

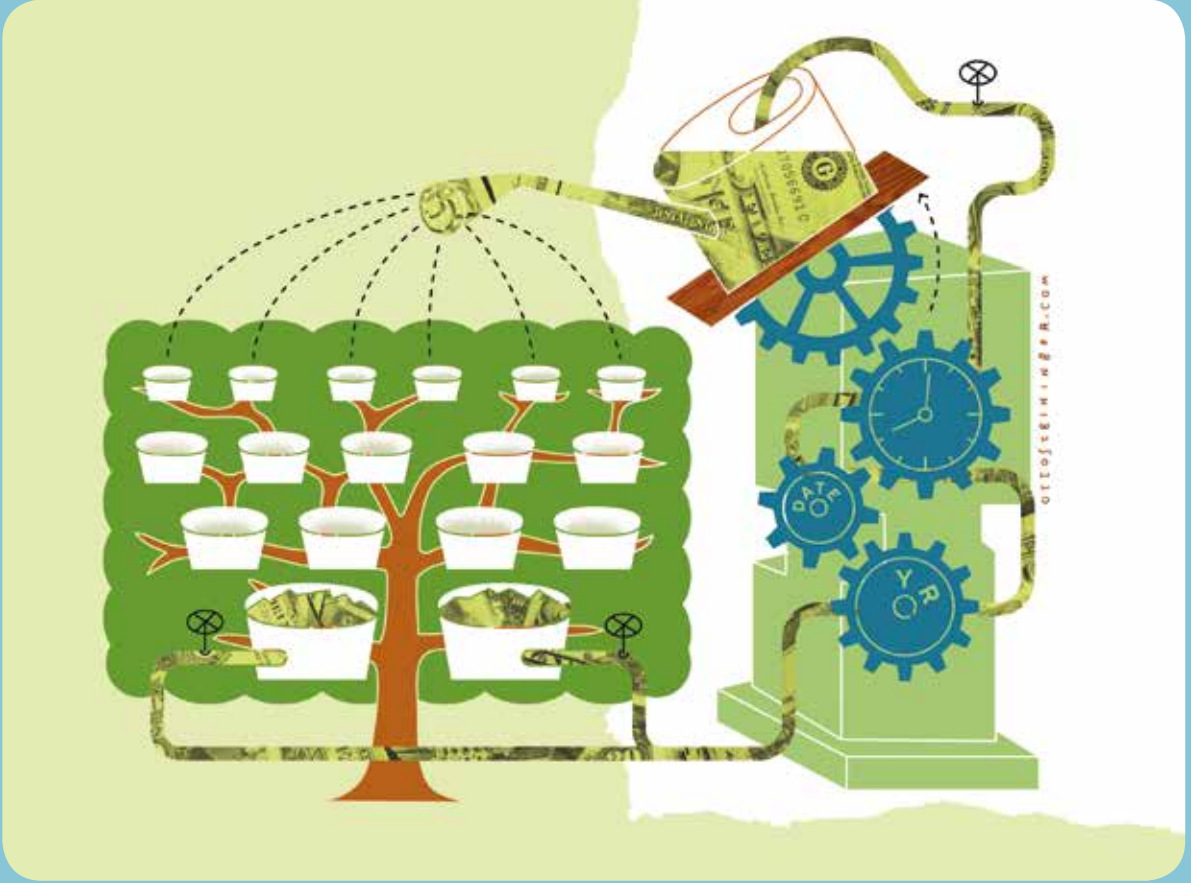
## İŞLETME HARCAMALARININ FONLAMASI =

Fon Geliştirme  
&  
Genel Yönetim



\* Yalnız, yatırımların net getirisinin işletme masraflarını karşılamadığı zaman.

# KÜRESEL BAĞIŞ İÇİN YENİLENMİŞ FON MODELİNİ NASIL KULLANIRIZ



Diyelim ki bölgeniz Uganda'daki kırsal kesimde bulunan köylerde bir su projesi uygulaması için 45,000\$ kullanmak istiyor. Şayet Bölgeye Ayrılan Fonları (DDF) kullanmak istiyorsanız, geçmişte olduğu gibi bağışı planlıyabilirsiniz.

Şayet projeniz Vakıf'a yapılan nakit katkılardan kullanılacaksa, ek olarak bir yüzde 5 daha katkı yapmanız gerekecek. Yani bölgeniz 45,000\$'lık

global bağışın 30,000\$'ını nakit katkılarla temin ediyor, 15,000\$'ını ise Dünya Fonundan eşleştiriyorsa, gerekli olan ek nakit miktarı 1,500\$ olacak (30,000\$'ın yüzde 5'i), toplam 46,500\$a yükselecektir.

On-line bağış sistemi, nakit katkılarınız ile ilgili bilgiyi girdiğiniz zaman hesaplamaları yapacak ve gerekli toplam nakit rakamını gösterecektir.



# MÜTEVELLİ İAN RİSELEY İLE BİR SÖYLEŞİ

## Rotaryenlerin Vakfın yeni fonlama modeli ile ilgili bilmeleri gereken en önemli şey nedir?

Yeni model Vakfın gelir kaynaklarını çeşitlendirerek ilerki yıllarda daha yüksek bir mâli istikrar sağlayacaktır.

## Değişen fonlama modeli ile ilgili üyeler ne tür kaygılar seslendirdiler?

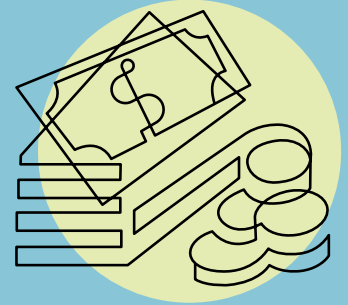
Bazı üyeler, yeni modelin halen yürürlükte olan uygulamalardan çok farklı olduğunu belirttiler ama aslında değişiklikler çok küçük. Bazıları, bunun DDF üzerindeki etkisini sorguladılar. DDF'ler konusunda herhangi bir değişiklik olmadığını burada belirtmek gerekir. Fonlama modelindeki değişiklikler, basit anlatımla halen yürürlükte olan işlemler için yeni yöntemler getiriyor ve ayrıca Vakıf kanalıyla dağıtılan global bağışlara yapılan katkıların işlem maliyetlerinin ödenmesini içeriyor.

## Bu kaygılara nasıl cevap verdiniz?

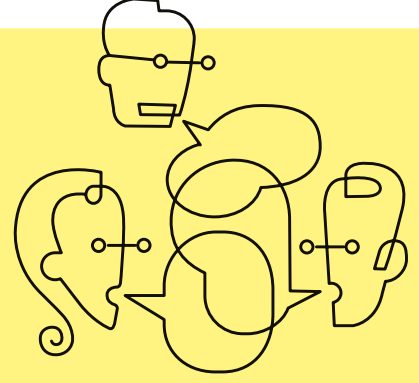
Tüm Rotaryenlerin fonlama modeli ile ilgili yapılan resmi açıklamayı okumalarını öneririm. Mütevelliiler olarak bizler, açık ve net iletişim sağlanmasının Rotaryenlerin Vakıf programlarına daha fazla destek ve aktif katılım sağladığının farkındayız. Rotary.org sitesindeki bir açıklamada, değişiklikleri detaylandıran ve "Vakfımızın Fonlama Modeli" adını taşıyan bir belgeye ulaşım sağlayan bir link (bağlantı) bulunmaktadır. Bölge ve kulüp seviyesinde görevliler ve komitelerin eğitim el kitapları da güncellenmektedir. Rotaryenlerin tüm sorularını cevaplamak için de ayrı bir e-posta adresi oluşturduk. Siz de sorunuz varsa lütfen "fundingmodel@rotary.org"a e-posta ile iletin.

## BİLMEKTE FAYDA VAR

Bölgeye Ayrılan Fonlar (DDF) ile fonlanan global bağışlar, Dünya Fonundan yüzde 100 eşleştirilir ancak nakit katkıların eşleştirme oranı yüzde 50'dir. Ayrıca, DDF ile fonlanan bağışların işlem süresi, nakit içeren bağışlara göre daha hızlıdır. Dolayısıyla tamamen DDF ile fonlanan projeleriniz daha hızlı bir şekilde ve daha fazla su kuyusu açılmasını sağlayacaktır.



# FONLARIMIZ



## YILLIK FON PAYLAŞIMI NEDİR ?

Yıllık Fon PAYLAŞIMI, Rotary Vakfının yerel ve uluslararası faaliyetlerini geniş bir kısmını kapsayan temel kaynaktır. Her Yıl, Her Rotaryen (EREY), Vakfın Yıllık Fonuna desteği teşvik eden girişimdir. EREY, her Rotaryenin her yıl Yıllık Fona katkı yapmasını teşvik etmektedir. Bir bölgedeki tüm Rotary Kulüplerinin Yıllık Fon PAYLAŞIMI'na yaptıkları katkılar iki alt fona yönlendirilmektedir. Dünya Fonu ve Bölgeye Ayrılan Fonlar. Paylaşım sistemi kanalıyla, Rotary Vakfına yapılan katkılar, bağış ekline dönüştürülmektedir.

## DÜNYA FONU NEDİR?

Dünya Fonu, tüm dünyadaki en yüksek önceliği olan projelerimiz için kullanılır. PAYLAŞIM (SHARE) tanımlı katkılarının yüzde 50'si Dünya Fonuna aktarılır. Vakıf, Dünya Fonunu tüm Rotary bölgelerinin kullanabilecekleri bağış ve program olanakları için kullanır.

## DDF NEDİR?

Bölgeye Ayrılan Fonlar (DDF), kulübünüzün ve bölgedeki diğer Rotaryenlerin seçtiği Vakıf, kulüp ve bölge projeleri masraflarını karşılıyor. Bölgeler, kendilerine ayrılan fonların yarısına kadarını bölge bağışları için kullanma opsiyonundan faydalanabilirler. Fonların geri kalanı, küresel bağışlar için kullanılabilir veya PolioPlus, Rotary Barış Merkezleri veya başka bölgelere bağışlanabilir.

## DAİMİ FON NEDİR?

Daimi Fon, Vakfın bağışları ve programlarının uzun vadede yaşama gücünü garanti altına alır. Daimi fondan elde edilen gelirlerin harcanabilir bölümü, mevcut faaliyetlerin genişletilmesini, yenilerinin de başlatılmasını sağlar. Katkılar ebediyen bu fona yatırılır, fonun belli bir yüzdesi her yıl Vakfın bağış ve programlarına yönlendirilir.



## SORULAR?

Burada yer alan bilgileri, Rotary Vakfının fonlama modeli ile ilgili soruları olan kişilerle paylaşmanızı teşvik ediyoruz. Fonlama modeli ile ilgili sorularınızı ayrıca web üzerinden [fundingmodel@rotary.org](mailto:fundingmodel@rotary.org)'a yönlendirebilirsiniz.