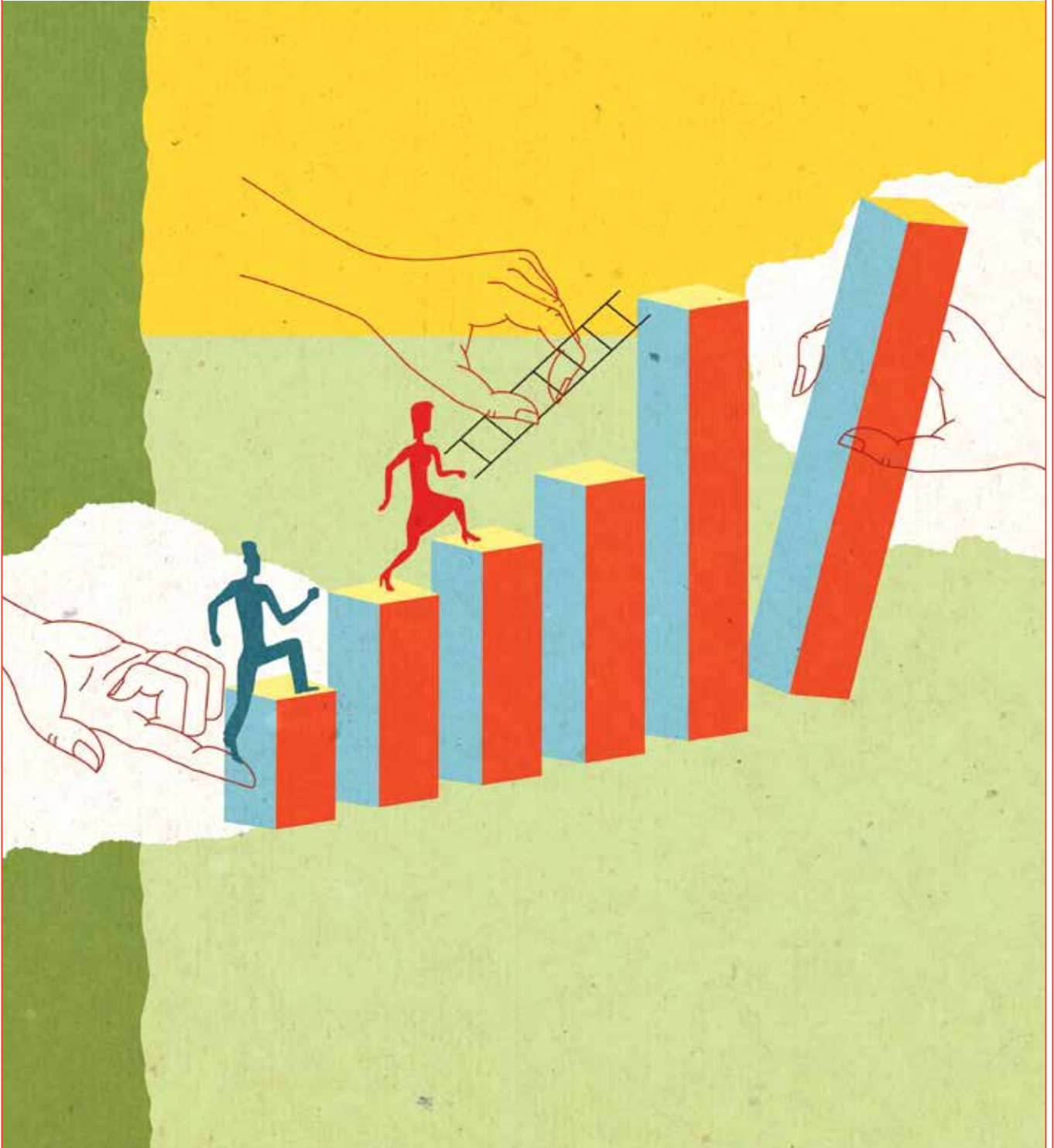


BİR ROTARY EL KİTABI

# GLOBAL OUTLOOK

ROTARYENLERİN MESLEKİ HİZMET REHBERİ



# İYİ İŞLER YAPIN

# R

otaryen olduğunuz zamanı düşünün. Büyük olasılıkla alanınızda saygın olduğunuz için birisi sizi önermiştir. Mesleki yeteneklerinizi kullanarak

başkalarına yardım etmek, Rotary'nin temelinde yatmaktadır. Peki bu ne gerektirmektedir?

Bu sayıda mesleki hizmetin çeşitli yönlerini inceliyoruz. Hastane gemisinde gönüllü grubunda doktorlar, hemşireler, öğretmenler ve ahçılar bulunan Mercy Ships'in kurucusu ile söyleşi yaptık; Mesleki Eğitim Takımı (MET) kurmak için ipuçlarına yer verdik; Rotary Vakfının Teknik Danışmanlar Kadrosunda hizmet fırsatlarına baktık. Mesleki hizmet, liderlik konumunuzu kullanarak, etik davranışı teşvik etmeyi ve bir model oluşturmayı da gerektirmektedir.

Fikir mi istiyorsunuz? Bu eki baştan sona okuyunuz.

# UZMAN DEĞERLENDİRMESİ MERCY SHIPS KURUCUSU DONALD STEPHENS İLE SÖYLEŞİ



**M**ercy Ships, kâr amacı gütmeyen bir kuruluş olup, "Africa Mercy" adındaki gemi ile ücretsiz sağlık hizmeti sağlayan bir global mesleki hizmet modelidir. Her yıl, cerrahlar, dişçiler, hemşireler, öğretmenler, aşçılar ve mühendislerden oluşan ve bir düzineden fazla ülkeden gelen 1,600'den fazla gönüllü gemiye binmektedir. (Rotaryenler, Rotary Vakfının stratejik ortaklığını kullanarak, tıp profesyonelleri için Mesleki Eğitim Takımı (MET) paket bağışlarından faydalanabilirler). Donald Stephens ve eşi, çocuklarının sakat doğumu sonrası bu yardım kuruluşunu kurmuşlar ve kendilerine "Şayet gelişmekte olan bir ülkede olsaydık ne yapardık" diye sormuşlar. 1978'den beri, Mercy Ships değeri 1 milyar dolar olarak hesaplanan sağlık hizmetini 2,5 milyon kişiye götürmüştü.

## Sağlık hizmeti verebilmek için neden bir gemiyi tercih ettiniz? Bina hastanelerine göre avantajı nedir?

Hastane gemimiz gelişmekte olan bir ülkenin limanına tam teşekküllü olarak gelir, son model ameliyat gereçleri ve temin ettiğimiz uzmanlık için ev ve altyapı sağlar. Gemideki hastane ayrıca kontrollü bir ortam çerçevesinde sağlık eğitimi konusunda ideal bir merkezdir. Ben gelişmekte olan ülkelerin zor bölgelerinde hastane inşa etmiş insanlarla konuştum ve bunun çok zor olduğunu anladım. Hastanenin elektrik ve su

ihtiyacı garanti edilemiliyor. Malzeme stokları yapılamıyor ve çoğu kez de çalınıyor.

## Gemide uzun dönem gönüllüleri en az iki yıl kalıyorlar. Bu uzun bir süre. Kariyerlerinden bu kadar uzun bir süreyi ayırabilen profesyoneller için cazip olan nedir?

Gönüllülerimiz, yaptıkları işin kendi amaçlarının ötesinde bir hizmet için olduğunu biliyorlar. Bu önemli bir motivasyon. Ortak bir vizyonu paylaşan yüzlerce kişiyle beraber olmak, paranın alamayacağı bir tecrübe kazanımını sağlıyor.

## Siz ve Mercy Ships gönüllüleri, evlerinizden uzak, okyanuslarda dolaşan bir gemide yaşıyorsunuz? Ne gibi ayarlamalar gerekiyor?

Eski bir atasözü var: Kalbiniz neredeyse, eviniz oradadır. Mürettebatın yaşadığı ve çalıştığı aynı ortamın bulunduğu hastane gemisinde inanılmaz bir toplum ruhu var. Dostluklar ömür boyu sürebilir. Bazen ev ve iş arasında normalde olması gereken sakin bir yer bulmak zor olabilir. Bu kadar yakınlık herkesin kolay alışabileceği bir şey değil. Gemi her yıl bir başka limana gitmekte. Dolayısıyla eviniz aynı ama çevreniz değişiyor. Kabinler küçük olabilir ama karadaki evinizden pek de farklı değil.

## Evlilikler ve gönüllü görevler özel bir çaba isteyebilir ama siz ve eşiniz Deyon bu konuda yıllardır başarılısınız. İnsani bir misyona katılmak isteyen çiftler için bu konuda herhangi bir öneriniz var mı?

Herşeyden önce bu bir ekip işidir. Her biriniz ekibin %50'sini oluşturursunuz. Roller, sorumluluklar ve birbirinize karşı göstereceğiniz sevgi konusunda çok net ve açık konuşmak gerekir. Bunun yanı sıra, misyonunuzun gerektirdiği

# HİZMET İÇİN MESLEĞİNİZİ KULLANIN: ROTARY CADRE'A KATILIN

**Y**aklaşık 40 yıllık mühendislik tecrübesiyle, Francis "Tusu" Tusubira inşaattan anlayan birisi. Fiyatlandırma ve satın almayı biliyor. En önemlisi, nelerin yanlış gidebileceğini anlıyor. Tusu, Bağışlar kanalıyla fonlanan dünya genelindeki projeleri değerlendiren Rotary gönüllülerinin oluşturduğu ve Vakfın Teknik Danışmanlarının bulunduğu CADRE için proje alanlarını geziyor ve uzmanlığını Rotary kulüpleri ve bölgeleri ile paylaşıyor. Uganda'nın Kampala North Rotary Kulübü üyesi olan Tusubira, "Hatalarımızdan öğreniyoruz. Benim ilettiğim sadece bir teknik perspektif değil, ama uygulamada nelerin yanlış gidebileceğini göstermektir" diyor.

Cadre üyeleri Vakfın altı odak konusu ve bağış yönetimi ve finansmanında gönüllü çalışıyorlar. Örneğin, bir avukat, arabulucu ya da sosyal görevli Rotaryenlere barış ve ihtilafların çözümü kapsamlı proje uygulamasında danışmanlık yaparken, bir doktor, hemşire ya da epidemiolojist, anne ve çocuk sağlığı konusunda uzmanlık gerektiren bir dalda yardımcı olabilir. Cadre üyeleri projelerin fizibilitesini inceler, uygulamayı gözlemlmek için sahayı ziyaret eder ve etkisini değerlendirir. Onların denetimi paranın sorumlu bir şekilde harcandığını gösterir. Tusubira, projeleri şekillendirme ve ters gidebilecek konularda uyarıda bulunma şansını yakaladığını belirtirken, toplumlarına hizmet için ellerinden gelen her şeyi yapan Rotaryenlerle de tanışma fırsatını elde ettiğini belirtiyor: "Her ziyarette bir şey öğreniyor, esinleniyorsunuz."

Cadre aşağıdaki alanlarda gönüllüleri toplamaktadır. Detaylar için [cadre@rotary.org](mailto:cadre@rotary.org) 'a yazınız.

- Afrika ve Asya için anne ve çocuk sağlığı ile ilgili hemşire, doğum uzmanı gibi sağlık profesyonelleri
- Afrika ve Asya'da su ve sanitasyon konusunda çalışmış inşaat ve makina mühendisleri
- Kuzey ve Orta Amerika için İspanyolca bilen denetçiler
- Avrupa ve Afrika'da her odak alanında Portekizce bilenler.
- Afrika'da yaşayan, her odak alanındaki Rotaryenler
- Gözlem ve denetleme konusunda profesyonel tecrübesi olan Rotaryenler



çalışmanın hayatınızda ön plana geçmemesi gerekir. Bu nedenle beraber geçirmeniz gereken zaman ile iş arasında bir denge bulmanız gerekmektedir. Bu, yapmanız istenen görevin ötesinde bir önem taşımaktadır.

## **Yıllar boyu Mercy Ships, dünya etrafında hizmet alamayan toplumlara ümit ve sağlık götürdü. Bu misyona devam ederken son zamanlarda organizasyonun yaptığı en büyük atılım ne oldu?**

En büyük mutluluğumuz, hizmetin her dalında binlerce insanın yaşamında yapmış olduğumuz değişiklik olmaya devam ediyor ama en önemli atılım, hizmet verdiğimiz ülkelerdeki kapasite artışı oldu. Hastane gemimizi bir platform olara kullanarak Afrika'da cerrahlar ve sağlık hizmeti profesyonellerini eğittik. Bu profesyonellerin öğrendikleri teknikler ve yöntemler, gemimiz o limandan ayrılıp başka bir hizmet noktasına gittikten sonra da ülkelerinde uygulanmaya devam ediyor.

Eğitim kanalıyla sağlık kapasitesini arttırmaya verdiğimiz önem bilinçli ve her zaman için geçerli. Cerrahlar göz, genel, yüz ve çene üzerindeki ameliyatlarda ihtisaslaşıyorlar. Diğer sağlık profesyonelleri diş hijyeni, muayenesi ve basit tedbirler konusunda eğitiliyorlar. Rotary ile olan stratejik ortaklığımız sayesinde, hijyen ve enfeksiyon kontrolü, katarakt ameliyatları konusunda eğitim veriyoruz. Sürekli eğitim konferansları, akıl sağlığı, anestezioloji, ebelik ve liderlik prensipleri üzerine odaklanıyor.

## **Gelişmekte olan ülkelerde sağlık için çalışıyorsunuz. Sağlık bu ülkelerde istikrarı nasıl etkiliyor?**

Sağlıklı insanlar daha verimli olurlar. Biz dünyada en az



# MESLEKİ EĞİTİM TAKIM PROJESİ İPUÇLARI

**M**esleki eğitim takımları (MET) Rotary Vakfının yıllardır önem verdiği mesleki eğitim temel anlayışıyla kurulmuştur. Genç profesyonellere kendi mesleklerini başka bir ülkede izleme fırsatı veren Grup İnceleme Değişim (GİM) konsepti yapısının ötesine geçerek, katılımcıların kendi yeteneklerini başkalarına yardım için kullanmalarını sağlamaktadır. Takımlar bölge, global veya paket bağışlar tarafından fonlanabilirler ve şartlar bağış türüne göre değişmektedir. Kanada'nın Ontario ve ABD'nin Michigan eyaletlerini kapsayan 6400 bölgeden GİM programları ve üç yeni MET programına başkanlık yapan Rotaryen Janet Kelly, "GİM programını sevmişim ama doğrusu MET imiş diyor ve programı alanda hizmet için parlak bir strateji olarak yorumluyor. Janet'in başarılı bir MET için tavsiyeleri aşağıda yer alıyor:

**(1) Projeyi mevcut ilişkilerinize dayanarak tanımlayın:** MET projeleri, misafir eden toplumun problem çözmesine ve yaşam kalitesini yükseltmesine yardımcı olmalıdır. Fikir geliştirirken, geniş uluslararası ilişkileri olan guvernör ve kulüp üyelerine güvenin. Her yıl Uluslararası Asamblede guvernörlerin biraraya geldiğini unutmayın. Bazıları, diğer guvernörlere ortak proje teklifinde bulunmaktadır.

**(2) Yeni kurallardan faydalanın.** GİM takımlarında bir Rotaryen lider ile dört-altı arasında, yaşları 25-40 olan profesyonel bulunuyordu. MET'ler daha esnek olup, istediğiniz kadar kişiyi gönderebilirsiniz ve bazıları da Rotaryen olabilir. GİM'lerde her bölge bir diğer bölgeye takım göndermek zorundaydı. MET'lerde mütakabiliyet yok.

**(3) Seyahat öncesi işlemlerin bir kişinin sorumluluğunda olmadığını unutmayın.** Kelly ve MET yardımcısı Armando Sardanapoli, hazırlıkla ilgili yapılması gerekenleri paylaştılar ve diğer Rotaryenlerden de yardım aldılar. Takım elemanlarını bulmak için bir komite sağlık profesyonellerine yöneldi, el broşürleri hazırlayarak Rotary kulüplerinde dağıttı ve yerel medyaya ulaştırdı. Kelly bir kaç arkadaşıyla müracaatları değerlendirdi, bir diğer komite de mülakatları gerçekleştirdi.

gelişmiş olan ülkelere hizmet veriyoruz. Bu ülkelerin bazılarında, sağlık hizmeti yok gibi ya da çok pahalı. Bir çoğu için limana "kocaman bir beyaz gemi"nin yanaşması en somut umut kaynağı olabiliyor. Acil tıbbi ihtiyaçlara cevap verip, gelecekteki tıbbi ihtiyaçlar için eğitim vererek, bu ülkelere sağlık hizmetlerinin sunumunda önemli bir artış gerçekleştiriyoruz.

## **Mercy Ship'lerinin başarılı olduğunu ne zaman anladınız?**

İlk ameliyattan sonra. Bir tek hayatı bile değiştirebilmiş olmak her şeye yeni bir perspektif kazandırıyor.

## **Rotaryenler insani amaçlarına ulaşmak için, Mercy Ships ve Rotary arasındaki ortaklığı en iyi nasıl kullanabilirler?**

Mercy bir grup çabasıdır. Rotary ile ortaklık, hizmet ettiğimiz ülkelerde sağlık hizmetini sunma ve bu ülkelerin sağlık kapasitesini arttırmada hayati önem taşıyor. Rotaryenler tıp profesyonellerinden takımlar oluşturup, yerel sağlık görevlilerini eğitebilirler. Beraberce, bireylerin acil sağlık ihtiyaçları ve bir ülkenin uzun vadede sağlık altyapısını güçlendirme sorununa çare oluşturabiliriz. Her bir yardım, gönüllü olarak katılan ve bu kaynakları kullananların sonucudur.

## **Mercy Ships, filoyu genişletmeye nasıl karar verecek?**

Şimdiden filomuzu genişletme kararını aldık ama zamanlama konusunu halen geliştiriyoruz. Uluslararası direktörler kurulumuz, hizmet ettiğimiz insan sayısını iki kat arttıracak ikinci bir gemi inşa etmek için kapsamlı bir plan oluşturdu. Bu projeye başlamak için ciddi bir sermaye gereksinimi var ama hedefe yönelik inşa edilecek yeni bir gemi, acil tıbbi yardım ve tıbbi eğitimi çok daha fazla insana ulaştıracaktır. ■

# MESLEKİ EĞİTİMİ DESTEKLEMELİKİN BAĞIŞLARI NASIL KULLANABİLİRİZ

## BÖLGE BAĞIŞLARI

Bölge bağışlarından faydalanan MET'ler, Rotary'nin misyonu olan iyi niyet ve barış geliştirme, sağlığı iyileştirme, eğitime destek ve fakirliği azaltma konularına hizmet etmelidir.

**TAKIM YAPISI:** Bölge tarafından belirlenir. Takımlar Rotaryen ve Rotaryen olmayan her yaşta insandan oluşabilir.

**ODAK VE ZİYARET SÜRESİ:** Sponsorlar tarafından belirlenir. Bölgeler eğitimin yanına kültürel ve sosyal aktiviteler de ekleyebilirler ya da partner bölge ile bir değişime sponsorluk yapabilirler.

**BÜTÇE:** Sponsorlar tarafından belirlenir.

## GLOBAL BAĞIŞLAR

Global Bağışlardan faydalanan MET'ler, odak alanlarından en az biri ile örtüşmelidir (barış ve ihtilafların çözümü, hastalık önleme ve tedavi, su ve sanitasyon, anne ve çocuk sağlığı, temel eğitim ve okuma yazma, ekonomik ve toplumsal kalkınma). Ayrıca takım üyeleri ve faydalananların kapasitelerini geliştirmeli ve kalıcı, ölçülebilir etki yapmalıdır. Her MET'e, iki ülkeden Rotary Kulüpleri ve bölgeler sponsor olmalıdır. Bağış birden fazla takım üyesinin seyahat masraflarını karşılayabilir.

**TAKIM YAPISI:** Takımlar, belirlenmiş odak alanında en az iki yıllık profesyonel tecrübesi olan en az iki kişiden oluşmalıdır. (Rotaryen veya Rotaryen olmayan). Rotaryen liderin odak alanda uzman olması ve uluslararası tecrübe ve genel Rotary bilgisine sahip olması gerekir. Bazı durumlarda, Rotary Vakfı Rotaryen olmayan birisinin takım lideri olmasına izin verebilir. Yaş sınırı yoktur.

**ZİYARET SÜRESİ:** Sponsorlar tarafından belirlenir.

**BÜTÇE:** En az US\$30,000

## PAKET BAĞIŞLAR

Tüm paket bağışlar, Rotary'nin stratejik partnerleriyle gerçekleştirilir. Partner faaliyetin kapsamını belirler, yerel profesyoneller ile ilişkileri geliştirir ve sonucun sürdürülebilir olmasını temin eder. Rotaryenler, belli yeteneğe sahip, Rotaryen olan veya olmayan kişilerle takımı oluştururlar. Örneğin, Mercy Ships ile stratejik ortaklık çalışmasında, Rotaryenler, ameliyat yapan veya asiste eden, yerel sağlık görevlilerini de bu konuda eğiten tıbbi profesyonelleri biraraya getirir.

**TAKIM YAPISI:** Global Bağışlar gibi oluşur ancak takım lideri Rotaryendir.

**BÜTÇE:** Vakıf ve stratejik partner tüm masrafları üstlenir.



## Dünyadaki MET'ler

**EV SAHİBİ ÜLKE:** Avustralya

**ULUSLARARASI PARTNER:** Kanada

**BAĞIŞ TİPİ:** Bölge

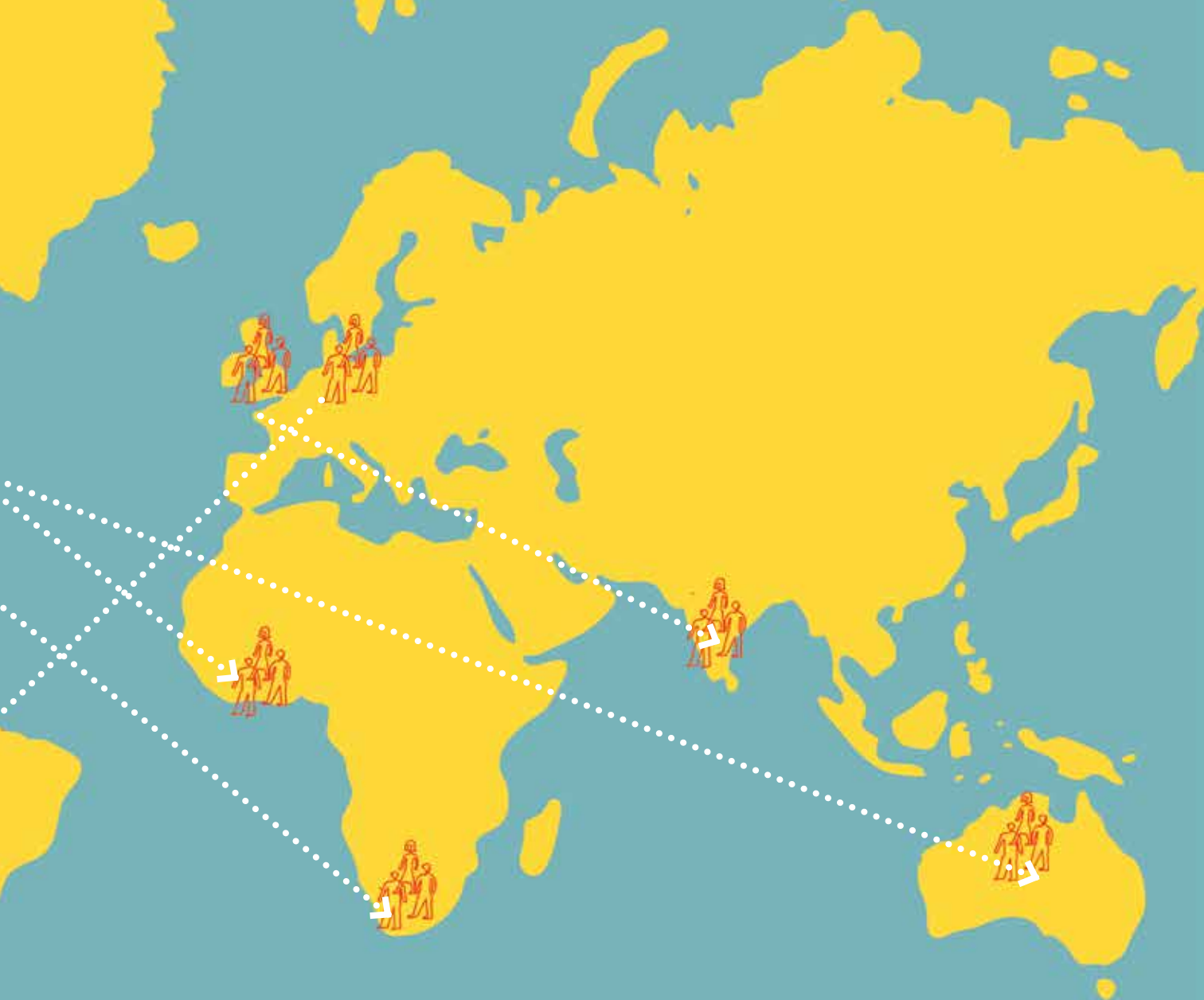
**SONUÇ:** Profesyonellerden oluşan iki mültidisipliner takım karşılıklı değişime katıldı ve gençler arasında depresyon ve intihar sorunları ile ilgili program ve en iyi uygulamalar konusunda bilgi alışverişi yaptılar.

**EV SAHİBİ ÜLKE:** Hindistan

**ULUSLARARASI PARTNER:** İngiltere

**BAĞIŞ TİPİ:** Global

**SONUÇ:** Eğitim almış jinekologlar ve diğer tıp mensuplarının oluşturduğu ve doğum öncesi, doğum ve doğum sonrası konularında uzman takım, Jawhar, Mokhada, and Vikramgadh gibi kabilelerin bulunduğu bölgelerde çalıştı.



**EV SAHİBİ ÜLKE:** Gana  
**ULUSLARARASI PARTNER:** Kanada  
**BAĞIŞ TİPİ:** Global  
**SONUÇ:** Takım, Gana'nın Yukarı Batı Bölgesinde göz ameliyatları yaptı, ağız sağlığı ve taraması gerçekleştirdi ve bebek ölümlerini azaltma netotları konusunda yerel hemşire ve ebeleri eğitti.

**EV SAHİBİ ÜLKE:** Bolivya  
**ULUSLARARASI PARTNER:** Almanya  
**BAĞIŞ TİPİ:** Bölge  
**SONUÇ:** Doktorlar, hemşireler ve Rotaryenlerden oluşan ekip, Bolivya'nın Cochabamba bölgesinde çocuklarda yarı dudak için plastik cerrahi yaptı, yanık yaralarını tedavi etti ve yerel doktorları rökonstrüktif teknikler konusunda eğitti.

**EV SAHİBİ ÜLKE:** Güney Afrika  
**ULUSLARARASI PARTNER:** ABD  
**BAĞIŞ TİPİ:** Global  
**SONUÇ:** Güney Afrika'nın kırsal kesiminden ve ABD'nin Connecticut eyaletinin Bridgeport şehrinden öğretmen ekipleri, okul öncesi müfredat, olanaklar, toplum desteği ağırlıklı olmak üzere okul öncesi eğitim konusunda fikir alışverişinde bulundular ve öğretmenler için online eğitim modülleri ile sürekli eğitimi değerlendirdiler.

**EV SAHİBİ ÜLKE:** Guatemala  
**ULUSLARARASI PARTNER:** ABD  
**BAĞIŞ TİPİ:** Global  
**SONUÇ:** 6420. Bölgeden (Illinois, ABD) bir ekip, Guatemala'nın yağmur ormanlarında eğitim ve sağlık konusunda hizmet veren Ak' Tenamit adlı kâr amacı gütmeyen kuruluşun mesleki okullarında öğretmenleri eğitti. Takım üyeleri, öğretmenlere turizm sanayii, yemek hazırlanması, pazarlama ve girişimcilik konularında sürdürülebilir turizm programları hakkında eğitim verdiler.

## ETİK VE MESLEKİ HİZMET

DÖRTLÜ ÖZDENETİM ve Rotary'nin PRENSİP VE KURALLARI (CODE OF POLICY) Rotaryenlere işlerinde ve yaşamın diğer alanlarında etik bir yol haritası sağlamaktadır. Mesleki Hizmet Komitesinin eski başkanlarından Paul Netzel bunun önemini şöyle vurguluyor. "Rotary'nin yüksek etik standardı ve dürüstlüğü konusundaki itibarı, gençleri çekebilmek için en güçlü varlığıdır."

- **ZAMAN AYIRIN** Dörtlü Özdenetim ve Rotary Prensipleri ve Kurallarının önemi konusunu tartışın. Bu kavram ve yönlendirici prensiplerin önemi hakkında yeni üyelerle konuştuğunuzdan emin olun.
- **İŞYERİNDE ETİK DAVRANIŞ** konusunda çalıştay organize edin ve yerel iş dünyası önderlerini davet edin. Katılımcıların pratik bilgi edinmeleri için, etik ikilemler konusunda tartışma ortamı yaratın.
- **ÖDÜL VERİN** İşçilerine, müşterilerine ve topluma karşı davranışlarında yüksek etik standart gösteren işyerleri ve profesyonelleri ödüllendirin.
- **GENÇLERE YÖNELİK** güzel konuşma ya da güzel yazı yarışmasına sponsor olun. "Dörtlü Özdenetim Benim İçin Ne İfade Ediyor" başlığı altında yerel veya bölgesel yarışmalar düzenleyin.



## ROTARY DOSTLUK GRUBUNDAN MESLEKTAŞLARLA TEMAS EDİN

KENDİ ÇALIŞMA ALANINIZDAKİ Rotaryenlerle tanışın. Aşağıdaki dostluk grubu listesi, belli mesleklerdeki Rotaryenlerin dostluğu ve bilgi alışverişini en iyi gerçekleştirdikleri gruplardır:

- Rotaryen Doktorlar Dostluk Grubu
- Rotaryen Editör ve Yayıncılar Dostluk Grubu
- Fahri Konsoloslar Dostluk Grubu
- Hukuk Mesleği Dostluk Grubu
- Polis ve Kanun Uygulayıcı Profesyoneller Dostluk Grubu
- Uluslararası Seyahat Acentaları Dostluk Grubu
- Okuma Yazma Sağlayanlar Dostluk Grubu

Dostluk grupları hakkında daha fazla bilgi için: [www.rotary.org/fellowships](http://www.rotary.org/fellowships).